

DELÅRSRAPPORT 2013  
JULI - SEPTEMBER



Scandinavian lifestyle



**BaByliss**  
PARIS

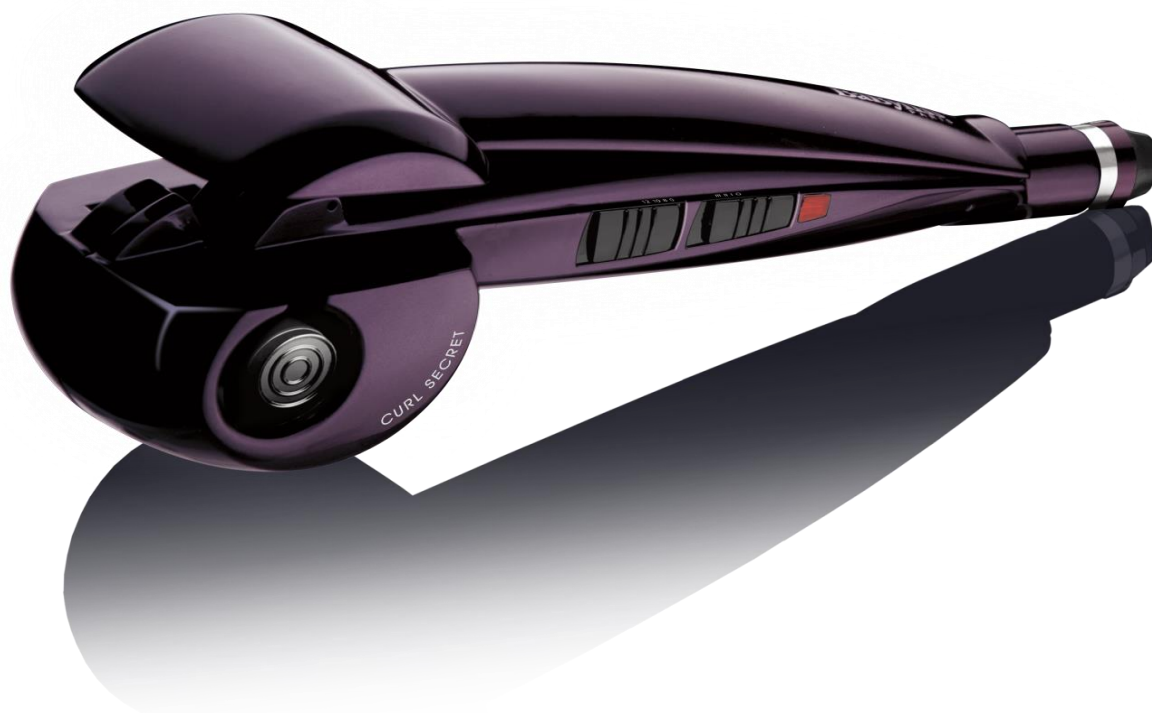
**BaByliss***for men*

**Cuisinart**

**SALTER**

HOMEDICS





#### Finansiell utveckling, juli - september

- \* Försäljningen blev 23 mkr (25), -8% \*
- \* Rörelseresultatet blev -0,9 mkr (-2,3)
- \* Resultat efter finansnetto blev -1,2 mkr (-3,4)
- \* Resultat efter skatt blev -1,2 mkr (-1,7)
- \* Periodens totalresultat blev -1,2 mkr (-2,7)
- \* Resultat per aktie blev -0,11 kr (-0,26)
- \* Kassaflöde från löpande verksamhet blev 0,1 mkr (-8,2)

#### Väsentliga händelser, juli - september

- Empire AB har utsett Mangold Fondkommission AB till ny Certified Adviser från och med augusti 2013.
- Efter en tid som tillförordnad VD tillträdde Ulf Bork som verkställande direktör och koncernchef för Empire AB.
- Empire förvärvade 49 % av Finländska Semac Oy under slutet av september.

#### Finansiell utveckling, januari - september

- \* Försäljningen blev 65,4 mkr (70,8), -8% \*
- \* Rörelseresultatet blev -16,8 mkr (-3,4)
- \* Resultat efter finansnetto blev -16,9 mkr (-5,7)
- \* Resultat efter skatt blev -13,6 mkr (-3,8)
- \* Periodens totalresultat blev -13,7 mkr (37,3)
- \* Resultat per aktie blev -1,33 kr (3,61)
- \* Kassaflöde från löpande verksamhet blev -9,1 mkr (31,8)

#### Väsentliga händelser efter perioden

- För att finansiera förvärvet av Semac och minska sin skuldsättning hade Empire en stämma i oktober där man beslutade om en riktad emission om maximalt 10 mkr till kurs 2,35 kr
- \* Justerat för en engångsförsäljning om 5,4 mkr i juni och 1 mkr i juli 2012 där kapselmaskiner såldes av till Löfbergs Lila för kostnadspris som en del i övertagandet av denna verksamhet, blir försäljningsminskningen under kvartalet endast 4% medan perioden januari - september försäljning ökar med 2%.

## Kommentarer från VD

### "Empire åter i kostnadskontroll och bättre kassaflöde"

#### Bäste Empire-intressent,

Intäkterna för tredje kvartalet uppgår till 23,0 mkr, en minskning med 4 % jämfört med motsvarande period föregående år justerat för engångsförsäljning om 1 mkr. Rörelseresultatet uppgår till -0,9 (-2,3) mkr och kassaflödet från löpande verksamheten 0,1 (-8,2).

Resultat och intäktsutvecklingen har sväng uppåt i koncernen under kvartalet och det är glädjande att vi lyckats med att minska kostnaderna betydligt och att höja bruttomarginalen.

Bruttomarginalen ökade något från föregående kvartal till ca 27 % men det finns mer att göra inom området. Den totala kostnadsmassan minskade med 25 % mot tredje kvartalet 2012 men det finns fortsatt lite förbättringar kvar att göra även där. Rörelsekapitalet minskade med 7,9 mkr under kvartalet men vi fortsätter att optimera kapitalbindningen.

Under kvartalet har försäljningen i Sverige och Baltikum ökat, men minskat i Finland och i Danmark mot föregående år.

I slutet av september förvärvade Empire 49 % av Finländska Semac. Affären följer vår strategi att stärka vår ställning i Norden och öka försäljningen av det viktiga varumärket BaByliss. Synergierna ligger främst i den stärkta erfarenheten och kompetensen, samt de stärkta banden med BaByliss som är världens ledande producent av elektriska hårstylingprodukter.

Arbetet med att optimera Empire fortsätter och fokus framöver blir att öka bruttomarginalen, försäljningen och arbeta med vårt nya delägda Finländska bolag Semac.

Stockholm den 24 oktober 2013  
Ulf Bork, VD och koncernchef



# Försäljning, resultat och kassaflöde

## Juli - september

### Försäljning

Försäljningen för andra kvartalet uppgick till 23,0 mkr (25,0), vilket är en minskning med 4% jämfört med samma period föregående år justerat för en engångsförsäljning om 1 mkr till Löfbergs Lila. Under kvartalet har försäljningen i Sverige och Baltikum ökat, minskning i Finland och framförallt i Danmark mot föregående år där vi genomfört en förändring under kvartalet.

### Resultat

Rörelseresultatet för tredje kvartalet uppgick till -0,9 mkr (-2,3). Finansnettot blev -0,3 mkr (-1,1) och resultat efter finansnetto blev -1,2 mkr (-3,4).

### Kassaflöde

Periodens kassaflöde från den löpande verksamheten var 0,1 mkr (-8,2). Kassaflödet från investeringsverksamheten var -2,1 mkr (0). Kassaflödet från finansieringsverksamheten var -1,5 mkr (-0,6). Periodens kassaflöde uppgick till -3,5 mkr (-8,8).

## Januari - september

### Försäljning

Försäljningen för perioden januari till september uppgick till 65,4 (70,8), en minskning med 8% jämfört med samma period föregående år. Justerat för en engångsförsäljning om 5,4 mkr i juni och 1 mkr i juli 2012 där kapselmaskiner såldes av till Löfbergs Lila för kostpris som en del i övertagandet av denna verksamhet, ökade periodens försäljning med 2% jämfört med samma period föregående år. Det är den svenska och den baltiska marknaden som uppvisar en försäljningsökning under året. Övriga rörelseintäkter uppgick till 3,7 mkr (4,7), vilket främst utgörs av provisionsintäkter från SodaStream.

### Resultat

Rörelseresultatet för perioden januari till september uppgick till -16,8 mkr (-3,4). Under perioden har resultatet påverkats negativt av engångskostnader om -7,9 mkr. Engångskostnaderna består främst av kostnader relaterade till den omstrukturering som gjorts inom koncernen. De finansiella intäkterna blev 0,8 mkr (1,0) beroende på försäljningen av kortfristiga värdepapper samt en ränteintäkt i den norska verksamheten. Finansiella kostnader uppgick till -1,0 mkr (-3,3) och utgjordes i huvudsak av valutaförluster samt räntekostnader. Resultat efter finansnetto blev -16,9 mkr (-5,7), försämringen av resultatet beror på de engångskostnader som har belastat perioden under innevarande år. Bolagets totalresultat uppgick till -13,7 mkr vilket motsvarar -1,33 kr per aktie.

### Kassaflöde

Periodens kassaflöde från den löpande verksamheten före förändring av rörelsekapital var -17,0 mkr (-8,8). Förändring i rörelsekapital påverkade kassaflödet positivt med 7,9 mkr (40,6). Kassaflödet från investeringsverksamheten var -13,0 mkr (68,7) och utgörs främst av den utbetalning som gjordes till SodaStream efter den slutgiltiga överenskommelse. Kassaflödet från finansieringsverksamheten var 10,7 mkr (-104,6) främst beroende på upptagna ägarlån under perioden. Periodens kassaflöde uppgick till -11,4 mkr (-4,1).



C3 30-10104  
Mix & go Blender

## Segmentsindelning

Koncernen har endast ett segment, vilket är Small Domestic Appliance (SDA) i Norden.

## Finansiell ställning och likviditet

Under juli månad har Empire gjort en sista amortering om 0,5 mkr på ALMI lånet och detta lån är nu slutförsett. Empire har en checkkredit om 5 mkr, vilken har utnyttjats med 3,6 mkr per 30 september 2013. Empires tillgängliga likvida medel uppgick till 4,0 mkr vid periodens utgång. Räntebärande nettoskuld inklusive aktieägarlånet om 8,6 mkr uppgick till 9,6 mkr jämfört med 7,4 mkr föregående kvartal vilket ger en skuldsättningsgrad om 0,6 ggr (1,2). Varulagret uppgick vid periodens utgång till 28,9 mkr (36,7), kundfordringar till 30,7 mkr (58,6) och leverantörsskulder till 15,8 mkr (30,3). Vid utgången av kvartalet 2013 var eget kapital 54,5 mkr (74,7) eller 5,29 per aktie. Soliditeten uppgick till 60,9% (46,4).

## Investeringar

Bolagets nyanskaffningar av maskiner och inventarier samt programvara från januari till september uppgick till 3,0 mkr (0,1). De investeringar som har gjorts under året hör till uppstarten av vårt nya lager i Danmark. Under slutet av september förvärvades 49% av finländska Semac Oy.

## Personal och organisation

Medelantalet anställda under perioden januari till september uppgick till 30 (23), varav 64% var män och 36% var kvinnor. Vid utgången av september 2013 var antalet anställda 30 (25). Empire har under andra kvartalet 2013 insourcat logistik och ekonomifunktionen vilket har inneburit nyanställning av lager- och ekonomipersonal men det har även sagts upp personal i och med den omorganisering som har gjorts inom koncernen. Efter uppsägningar kommer antalet anställda vara 27st.

## Styrelse

Empires styrelse består av David Rönnerberg (ordförande), Ian Wachtmeister, Åsa Mitsell, Hans Risberg och Bengt Stillström.

## Transaktioner med närstående

Bolagets ledamöter, undantaget anställda i något av koncernens företag, uppbär arvode enligt fastställande på årsstämma. Transaktioner med närstående nyckelpersoner uppgick till 0,3 mkr under januari till september och har betalats i konsultarvode till Traction Konsult AB, i vars moderbolag Bengt Stillström är styrelseordförande. Konsultarvodet avser främst juridisk rådgivning. Huvudägarna har under året lånat in 8,6 mkr till bolaget. Samtliga inköp från närstående bolag har skett på marknadsmässiga villkor.

## Väsentliga risker och osäkerhetsfaktorer

Riskerna i koncernens verksamhet är främst relaterade till marknadens utveckling samt olika finansiella risker såsom valuta- och kreditrisker. Bolaget ser även en politisk risk då delar av Empires sortiment tillverkas i Asien. För en utförlig beskrivning av koncernens risker och hanteringen av dessa hänvisas till årsredovisningen för 2012. Utöver de risker som beskrivs där bedöms inte några väsentliga risker tillkommit.

## Säsongsvariationer

Bolagets försäljning har säsongsvariationer där första kvartalet normalt har den lägsta försäljningen och det sista kvartalet är klart starkast.

## Händelser efter rapportperioden

För att finansiera förvärvet av Semac och minska sin skuldsättning hade Empire en stämma i oktober där man beslutade om en riktad emission om maximalt 10 mkr till kurs 2,35 kr

## Moderbolaget

Moderbolagets omsättning under perioden uppgick till 0,2 (0,2), varav koncerninternt 0,2 mkr (0,2). Resultat efter finansiella poster under första halvåret uppgick till -2,9 mkr (-4,6). Inga investeringar har gjorts under perioden.

## Redovisningsprinciper

Denna delårsrapport är upprättad i enlighet med IAS 34 och årsredovisningslagen. Rapport över totalresultat upprättas i enlighet med IAS 1. Tillämpade redovisningsprinciper överensstämmer med vad som framgår av årsredovisningen för 2012.

## Aktien

Empire AB handlas på Nasdaq OMX First North Premier. Mangold Fondkommission AB är bolagets Certified Adviser och Likviditetsgarant.

## Granskning

Denna rapport har ej granskats av bolagets revisorer.

## Kalendarium

### Räkenskapsår 2013

Q4/helår: Bokslutskommuniké 2014-02-20

## För ytterligare information

Informationen i denna rapport lämnas för offentliggörande den 24 oktober. Ytterligare information lämnas av Ulf Bork, VD, telefon 0733-596 871 alternativt [ulf.bork@empirenordic.com](mailto:ulf.bork@empirenordic.com). Alla rapporter finns efter publicering på bolagets hemsida [www.empire.se](http://www.empire.se).

## Noter

- 1) Övriga rörelseintäkter består huvudsakligen av royaltyintäkter från den avvecklade SodaStream-verksamheten.
- 2) Immateriella tillgångar består av agenturavtal, varumärken/produktgrupper och mjukvara.
- 3) Lån 8,6 mkr huvudägare.



The House of Marley EM JA004-MI CHANT  
Portable Audio System

## Kvartalsdata koncernen

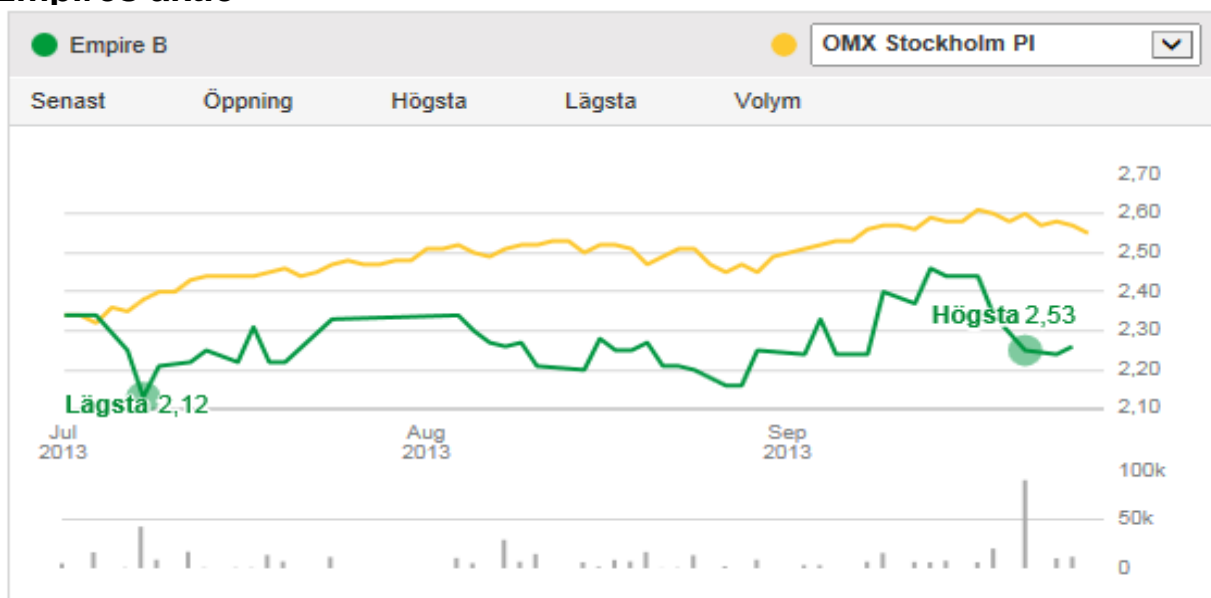
Resultaträkning (MSEK)	2013					2012				
	Q1	Q2	Q3	Q4	Helår	Q1	Q2	Q3	Q4	Helår
Omsättning	20,2	22,2	23,0			17,8	28,0	25,0	45,1	115,9
Övriga rörelseintäkter	3,7	0,0	0,1			1,4	1,3	2,0	2,7	7,3
Kostnad sålda varor	-19,5	-16,8	-16,0			-12,6	-21,1	-18,4	-37,3	-89,4
<b>Bruttovinst</b>	<b>4,3</b>	<b>5,4</b>	<b>7,1</b>			<b>6,5</b>	<b>8,3</b>	<b>8,6</b>	<b>10,5</b>	<b>33,9</b>
Bruttovinst i %	21,3%	24,2%	30,8%			36,7%	29,5%	34,3%	23,2%	29,2%
Övriga externa kostnader	-9,9	-4,3	-4,4			-3,0	-4,4	-7,3	-11,1	-25,7
Personalkostnader	-6,5	-4,7	-3,4			-3,5	-5,0	-3,5	-5,0	-16,9
Avskrivningar	0,0	-0,2	-0,2			-0,1	0,0	0,0	-4,3	-4,5
<b>Rörelseresultat</b>	<b>-12,1</b>	<b>-3,8</b>	<b>-0,9</b>			<b>0,0</b>	<b>-1,1</b>	<b>-2,3</b>	<b>-9,9</b>	<b>-13,3</b>
Finansnetto	0,5	-0,3	-0,3			0,0	-1,1	-1,1	0,5	-1,8
<b>Resultat efter finansnetto</b>	<b>-11,6</b>	<b>-4,1</b>	<b>-1,2</b>			<b>0,0</b>	<b>-2,3</b>	<b>-3,4</b>	<b>-9,4</b>	<b>-15,1</b>
Skatt	2,6	0,7	0,1			0,1	0,1	1,7	-1,4	0,4
<b>Periodens resultat</b>	<b>-9,0</b>	<b>-3,4</b>	<b>-1,2</b>			<b>0,1</b>	<b>-2,2</b>	<b>-1,7</b>	<b>-10,9</b>	<b>-14,7</b>
Omräkningsdifferenser m m	-0,2	0,1	0,0			-0,2	0,9	-1,0	0,3	0,1
Periodens resultat från avyttrad verksamhet (SodaStream)	0,0	0,0	0,0			41,3	0,0	0,0	0,3	41,7
<b>Periodens totalresultat</b>	<b>-9,3</b>	<b>-3,3</b>	<b>-1,2</b>			<b>41,2</b>	<b>-1,3</b>	<b>-2,7</b>	<b>-10,2</b>	<b>27,1</b>
Resultat per aktie (kr)	-0,90	-0,32	-0,11			3,99	-0,12	-0,26	-0,99	2,62

Balansräkning (MSEK)	2013					2012				
	Q1	Q2	Q3	Q4	Helår	Q1	Q2	Q3	Q4	Helår
<b>Summa anläggningstillgångar</b>	<b>18,4</b>	<b>19,2</b>	<b>21,1</b>			<b>15,9</b>	<b>15,9</b>	<b>15,9</b>	<b>15,8</b>	<b>15,8</b>
Varulager	31,4	26,9	28,9			23,8	33,4	36,9	39,3	39,3
Fordringar	38,2	38,7	36,9			56,9	63,6	87,2	59,6	59,6
Likvida medel*	3,4	6,3	2,6			48,2	30,7	21,0	14,1	14,1
<b>Summa omsättningstillgångar</b>	<b>73,0</b>	<b>71,9</b>	<b>68,4</b>			<b>128,9</b>	<b>127,7</b>	<b>145,1</b>	<b>113,0</b>	<b>113,0</b>
<b>SUMMA TILLGÅNGAR</b>	<b>91,3</b>	<b>91,1</b>	<b>89,6</b>			<b>144,7</b>	<b>143,6</b>	<b>161,0</b>	<b>128,8</b>	<b>128,8</b>
<b>Eget kapital</b>	<b>57,6</b>	<b>54,3</b>	<b>54,5</b>			<b>95,3</b>	<b>76,8</b>	<b>74,7</b>	<b>68,3</b>	<b>68,3</b>
Långfristiga skulder	1,2	5,8	4,8			1,8	6,3	4,3	1,2	1,2
Kortfristiga skulder	32,5	31,0	30,2			47,6	60,5	82,0	59,4	59,4
<b>SUMMA EGET KAPITAL &amp; SKULDER</b>	<b>91,3</b>	<b>91,1</b>	<b>89,6</b>			<b>144,7</b>	<b>143,6</b>	<b>161,0</b>	<b>128,8</b>	<b>128,8</b>

\* Inkl. kortfristiga värdepapper

Kassaflödesanalys (MSEK)	2013					2012				
	Q1	Q2	Q3	Q4	Helår	Q1	Q2	Q3	Q4	Helår
<b>Löpande verksamheten före förändring av rörelsekapital</b>	<b>-13,9</b>	<b>-2,1</b>	<b>-1,1</b>			<b>42,9</b>	<b>-5,0</b>	<b>-3,7</b>	<b>-2,9</b>	<b>31,3</b>
Förändring i rörelsekapital	7,6	-0,9	1,2			47,7	-2,7	-4,4	0,8	41,4
<b>Kassaflöde från löpande verksamheten</b>	<b>-6,3</b>	<b>-2,9</b>	<b>0,1</b>			<b>90,6</b>	<b>-7,7</b>	<b>-8,2</b>	<b>-2,1</b>	<b>72,6</b>
Investeringsverksamheten	-9,8	-1,0	-2,1			-0,1	0,0	0,0	-4,3	-4,4
<b>Kassaflöde efter investeringar</b>	<b>-16,1</b>	<b>-3,9</b>	<b>-2,0</b>			<b>90,6</b>	<b>-7,7</b>	<b>-8,2</b>	<b>-6,4</b>	<b>68,2</b>
Finansieringsverksamheten	5,6	6,8	-1,5			-93,4	-10,7	-0,6	-0,8	-105,4
<b>Periodens kassaflöde</b>	<b>-10,5</b>	<b>2,8</b>	<b>-3,5</b>			<b>-2,8</b>	<b>-18,5</b>	<b>-8,8</b>	<b>-7,2</b>	<b>-37,2</b>
Tillgångar / skulder som avyttrats*	0,0	0,0	0,0			40,0	0,0	0,0	0,0	40,0
Likvida medel vid periodens början	14,1	3,4	6,2			11,2	48,2	30,7	21,0	11,2
<b>Omräkningsdifferens likvida medel</b>	<b>-0,2</b>	<b>0,1</b>	<b>0,0</b>			<b>-0,2</b>	<b>0,9</b>	<b>-1,0</b>	<b>0,3</b>	<b>0,1</b>
<b>Likvida medel vid periodens slut</b>	<b>3,4</b>	<b>6,3</b>	<b>2,6</b>			<b>48,2</b>	<b>30,7</b>	<b>21,0</b>	<b>14,1</b>	<b>14,1</b>

# Empires aktie



## Aktieägare: 10 största (per 30-sep 2013)

	Antal aktier		Andel i % av	Andel röster	Andel i % av röster
	serie A	serie B			
Ian Wachtmeister*	135 000	538 345	6,53	1 888 345	16,38
Bengt Stillström*		1 826 305	17,70	1 826 305	15,84
OAS Holding Alkmaar BV		716 900	6,95	716 900	6,22
Försäkringsaktiebolaget, Avanza Pension		641 666	6,22	641 666	5,56
Johan Kalling		610 842	5,92	610 842	5,30
Mats Tibell*		488 750	4,74	488 750	4,24
Länsförsäkringar fondförvaltning AB		462 800	4,49	462 800	4,01
Anders Jonsson		362 437	3,51	362 437	3,14
Per Björkman*		355 712	3,45	355 712	3,08
Robert Alpert		337 280	3,27	337 280	2,92
Övriga		3 840 722	37,23	3 840 722	33,31
<b>Summa</b>	<b>135 000</b>	<b>10 181 759</b>	<b>100,00</b>	<b>11 531 759</b>	<b>100,00</b>

\* Privat och/eller via bolag

Aktiedata	2013 30-sep	2012 30-sep	2012 31-dec
Antal registrerade aktier vid periodens slut	10 316 759	10 316 759	10 316 759
Antal utestående aktier vid periodens slut*	10 300 144	10 300 144	10 300 144
Resultat per aktie, kr	-1,33	3,61	2,62
Eget kapital per aktie, kr	5,29	7,24	6,62

\* registrerade aktier exklusive eget innehav

## Ägarförändring av ledning/styrelse

Förändring antal aktier	Antal efter förändring
2013	2013-09-30
Ingen ur ledning/styrelse har handlat med aktien under kvartalet	

## Aktiedata

Serie A (135 000 st)	Aktiens kvotvärde är 30 öre. 10 röster/aktie
Serie B (10 181 759 st)	Aktiens kvotvärde är 30 öre. 1 röst/aktie

## Egna aktier

Av det totala antalet aktier äger Empire AB 16 615 stycken aktier i serie B.

## Utdelningspolicy

Det är styrelsens uppfattning att storleken på framtida utdelningar bör fastställas utifrån såväl Empires långsiktiga tillväxt och resultatutveckling som kapitalbehov för fortsatt expansion med hänsyn tagen till finansiella mål.

## Koncernens resultaträkning

TSEK	Not	2013 Q3	2012 Q3	2013 Q1-Q3	2012 Q1-Q3	Δ	2012 Helår
Omsättning		23 035	24 993	65 387	70 825	-8%	115 884
Övriga rörelseintäkter	1	64	1 962	3 719	4 667	-20%	7 334
Kostnad sålda varor		-16 013	-18 380	-52 345	-52 098	0%	-89 353
<b>Bruttovinst</b>		<b>7 087</b>	<b>8 575</b>	<b>16 761</b>	<b>23 394</b>	<b>-28%</b>	<b>33 865</b>
Övriga externa kostnader		-4 411	-7 300	-18 617	-14 681	27%	-25 736
Personalkostnader		-3 432	-3 495	-14 597	-11 929	22%	-16 924
Avskrivningar		-176	-36	-353	-149	138%	-4 481
<b>Rörelseresultat</b>		<b>-933</b>	<b>-2 255</b>	<b>-16 806</b>	<b>-3 365</b>	<b>-</b>	<b>-13 276</b>
Finansiella intäkter		-56	210	844	959	-12%	2 177
Finansiella kostnader		-243	-1 356	-967	-3 269	-70%	-4 012
<b>Resultat efter finansiella poster</b>		<b>-1 232</b>	<b>-3 402</b>	<b>-16 929</b>	<b>-5 674</b>	<b>-</b>	<b>-15 110</b>
Skatt		0	1 676	0	1 871	-	-181
Uppskjuten skatt		69	0	3 325	0	-	613
<b>Periodens resultat</b>		<b>-1 163</b>	<b>-1 726</b>	<b>-13 604</b>	<b>-3 803</b>	<b>-</b>	<b>-14 679</b>
Omräkningsdifferenser		-19	-961	-112	-265	-	79
Övriga förändringar		0	0	0	0	-	0
<b>Periodens resultat från kvarv. verksamhet</b>		<b>-1 181</b>	<b>-2 687</b>	<b>-13 716</b>	<b>-4 069</b>	<b>-</b>	<b>-14 600</b>
Periodens resultat från avyttrad verksamhet		0	0	0	41 328		41 656
<b>Periodens totalresultat</b>		<b>-1 181</b>	<b>-2 687</b>	<b>-13 716</b>	<b>37 259</b>		<b>27 056</b>

## Koncernens balansräkning

TSEK	Not	2013 30-sep	2012 30-sep	2012 Helår
<b>TILLGÅNGAR</b>				
Immateriella anläggningstillgångar	2	17 795	15 722	15 719
Materiella anläggningstillgångar		1 075	130	106
Finansiella anläggningstillgångar		2 267	0	0
<b>Summa anläggningstillgångar</b>		<b>21 138</b>	<b>15 852</b>	<b>15 825</b>
Varulager		28 889	36 947	39 251
Fordringar		36 929	87 245	59 619
Likvida medel och kortfristiga värdepapper		2 597	20 951	14 117
<b>Summa omsättningstillgångar</b>		<b>68 415</b>	<b>145 143</b>	<b>112 987</b>
<b>SUMMA TILLGÅNGAR</b>		<b>89 552</b>	<b>160 995</b>	<b>128 812</b>
<b>EGET KAPITAL OCH SKULDER</b>				
Hänförligt till moderbolagets aktieägare		54 537	74 722	68 253
Minoritetsintresse		0	0	0
<b>Summa eget kapital</b>		<b>54 537</b>	<b>74 722</b>	<b>68 253</b>
Långfristiga skulder		3 608	0	0
Övriga avsättningar		1 185	4 284	1 186
<b>Summa långfristiga skulder</b>		<b>4 793</b>	<b>4 284</b>	<b>1 186</b>
Räntebärande kortfristiga skulder	3	8 750	2 429	1 677
Övriga kortfristiga skulder		21 472	79 560	57 695
<b>Summa kortfristiga skulder</b>		<b>30 222</b>	<b>81 988</b>	<b>59 372</b>
<b>SUMMA EGET KAPITAL &amp; SKULDER</b>		<b>89 552</b>	<b>160 995</b>	<b>128 812</b>

Se sid 5 för förklaring till noter

## Koncernens kassaflödesanalys

TSEK	2013 jan-sep	2012 jan-sep	2012 Helår
<u>Den löpande verksamheten</u>			
Resultat efter finansiella poster	-16 929	-5 674	-15 110
Justering för poster som inte ingår i kassaflödet	351	-2 566	1 124
Betald skatt	-468	-534	-713
<b>Kassaflöde från den löpande verksamheten före förändring av rörelsekapital</b>	<b>-17 046</b>	<b>-8 774</b>	<b>-14 699</b>
<u>Förändring i rörelsekapital</u>			
Ökning(-) / Minskning(+) av varulager	10 362	-15 969	-18 274
Ökning(-) / Minskning(+) av rörelsefordringar	29 977	33 159	75 215
Ökning(+) / Minskning(-) av rörelseskulder	-32 430	23 409	-2 956
<b>Kassaflöde från förändring i rörelsekapital</b>	<b>7 910</b>	<b>40 599</b>	<b>53 985</b>
<b>Kassaflöde från den löpande verksamheten</b>	<b>-9 137</b>	<b>31 826</b>	<b>39 286</b>
<u>Investeringsverksamheten</u>			
Förvärv av materiella och immateriella anläggningstillgångar	-3 399	-135	-113
Försäljning av SodaStream	-7 287	68 871	68 871
Investering i intresseföretag	-2 267	0	0
<b>Kassaflöde från investeringsverksamheten</b>	<b>-12 953</b>	<b>68 736</b>	<b>68 758</b>
<b>Kassaflöde efter investeringar</b>	<b>-22 090</b>	<b>100 561</b>	<b>108 044</b>
<u>Finansieringsverksamheten</u>			
Förändring av lång- och kortfristiga bankkrediter	2 119	-94 319	-94 924
Upptagna ägarlån	8 562	0	0
Utbetald utdelning	0	-10 317	-10 317
<b>Kassaflöde från finansieringsverksamheten</b>	<b>10 681</b>	<b>-104 636</b>	<b>-105 241</b>
<b>Periodens kassaflöde</b>	<b>-11 409</b>	<b>-4 075</b>	<b>2 803</b>
Likvida medel vid periodens början	14 117	11 235	11 235
<b>Omräkningsdifferens i likvida medel</b>	<b>-112</b>	<b>-265</b>	<b>79</b>
<b>Likvida medel vid periodens slut</b>	<b>2 597</b>	<b>6 895</b>	<b>14 117</b>

## Sammandrag avseende koncernens förändringar i eget kapital

TSEK	Aktie- kapital	Övrigt tillskjutet kapital	Balanserade vinstmedel inkl årets resultat	Innehav utan bestämmande inflytande	Totalt eget kapital
<b>Ingående kapital 2012-01-01</b>	<b>3 095</b>	<b>22 978</b>	<b>25 384</b>	<b>0</b>	<b>51 457</b>
Omräkningsdifferens			79	0	79
Övriga förändringar			57	0	57
Årets resultat			26 977	0	26 977
Summa totalresultat			27 113	0	27 113
Ägartransaktioner			-10 317	0	0
<b>Utgående eget kapital 2012-12-31</b>	<b>3 095</b>	<b>22 978</b>	<b>42 180</b>	<b>0</b>	<b>68 253</b>
<b>Ingående kapital 2013-01-01</b>	<b>3 095</b>	<b>22 978</b>	<b>42 180</b>		<b>68 253</b>
Omräkningsdifferens			-112		-112
Övriga förändringar			0		0
Årets resultat			-13 604		-13 604
Summa totalresultat			-13 716		-13 716
Utdelning					
<b>Utgående eget kapital 2013-09-30</b>	<b>3 095</b>	<b>22 978</b>	<b>28 464</b>	<b>0</b>	<b>54 537</b>

## Nyckeltal

	2013	2012	2012	2013	2012
	Q3	Q3	Helår	Q1-Q3	Q1-Q3
Rörelsemarginal (%)	neg	neg	neg	neg	neg
Vinstmarginal (%)	neg	neg	neg	neg	neg
Avkastning på eget kapital (%)	neg	neg	neg	neg	neg
Avkastning på totalt kapital (%)	neg	neg	neg	neg	neg
Avkastning på sysselsatt kapital (%)	neg	neg	neg	neg	neg
Räntetäckningsgrad (ggr)	neg	neg	neg	neg	neg
Soliditet (%)	60,9	46,4	53,0	60,9	46,4
Skuldsättningsgrad (ggr)	0,6	1,2	0,9	0,6	1,2
Nettoskuldsättningsgrad (ggr)	0,2	0,0	0,0	0,2	0,0
Resultat per aktie (kr)	-0,11	-0,26	2,62	-1,33	3,61
Eget kapital per aktie (kr)	5,29	7,24	6,62	5,29	7,24

- **Rörelsemarginal** rörelseresultat efter avskrivning, EBIT, i % av total omsättning.
- **Vinstmarginal** resultat efter finansiella poster i % av total omsättning.
- **Avkastning på eget kapital** resultat efter finansiella poster i % av justerat eget kapital.
- **Avkastning på totalt kapital** rörelseresultat plus finansiella intäkter i % av balansomslutningen.
- **Avkastning på sysselsatt kapital** rörelseresultat plus finansiella intäkter i % av sysselsatt kapital.
- **Sysselsatt kapital** balansomslutningen minus icke räntebärande skulder (inkl övriga avsättningar).
- **Justerat eget kapital** eget kapital plus obeskattade reserver med avdrag för uppskjuten skatteskuld.
- **Räntetäckningsgrad** rörelseresultat efter avskrivningar plus finansiella intäkter dividerat med räntekostnader.
- **Soliditet** justerat eget kapital i % av balansomslutningen.
- **Skuldsättningsgrad** skulder inklusive uppskjuten skatteskuld och avsättningar dividerat med justerat eget kapital (ggr).
- **Nettoskuldsättningsgrad** räntebärande nettoskuld dividerat med eget kapital.
- **Resultat per aktie** periodens totalresultat dividerat med antal utestående aktier.



HoMedics PRP-200-EU  
No Pain plåster

**Stockholm (HK)**

Empire AB (publ. org.nr 556586-2264)  
och Empire Sweden AB  
Kungsgatan 37, 2tr  
111 56 Stockholm  
Telefon: 08 - 410 58 400  
info@empire.se

**Köpenhamn**

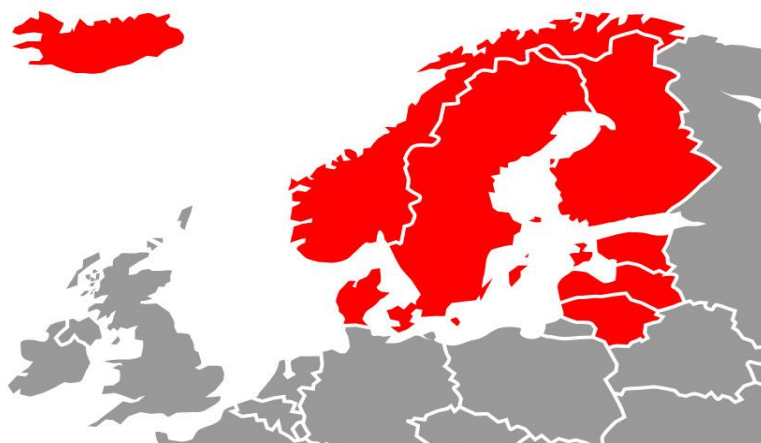
Empire Denmark ApS  
Telegrafvej 8-10  
2750 Ballerup  
Tlf: +45 44 411 918

**Helsingfors**

Empire Finland Oy  
Äyritie 12 C  
01510 Vantaa  
Telefon: +358 (0) 9 75 941 400

**Riga**

SIA Empire Baltics  
Udens iela 20/22  
LV-1007, Riga  
Telefon: +371-673 21 205



C3 30-10403  
Glassmaskin Gelato Timer